



# Manutention à l'avance Advance Material Handling

## ICRA 2019

May 20-24 mai 2019

PALAIS DES CONGRÈS DE MONTRÉAL

A/S (C/O) GES c/o YRC  
1725 Chemin St-François  
Dorval , QC, H9P 2S1

Ce service inclut le déchargement à l'entrepôt et la livraison à votre stand au:

The rate for this service includes unloading at the warehouse and delivery to your booth at:

**PALAIS DES CONGRÈS DE MONTRÉAL**

Envoi arrivant entre **26 avril au 13 mai 2019**

Shipment arriving between: **April 26 to May 13, 2019**

Ce service n'inclut pas le retour à l'entrepôt à la fin de l'exposition. Votre transporteur doit ramasser votre matériel au débarcadère du lieu de l'exposition avant la fin du démontage sinon des frais d'entreposage vous seront chargés.

This service does not include returning the shipments to the warehouse at the end of the show. Your transporter must pick-up your shipment(s) at the loading dock of the venue before the end of the move-out or you will be charged for storage or for transport fees.

IDENTIFIEZ ET ADRESSEZ TOUT VOTRE MATÉRIEL "TOUS FRAIS PRÉPAYÉS" / MARK AND CONSIGN SHIPMENTS "BILL ALL CHARGES TO SHIPPER"

Veuillez vous référer aux étiquettes d'expédition de ce manuel. / Please refer to the shipping labels in this manual.

GES Canada Ltée n'assumera aucune responsabilité pour la marchandise non emballée, mal emballée ou avec des dommages déjà apparents, la perte, le vol ou la disparition de toute marchandise après qu'elle soit livrée au stand de l'exposant ni avant la cueillette au stand de l'exposant pour le chargement après l'exposition. / GES Canada Ltd. shall not be responsible for damage to uncrated materials, improperly packed materials, concealed damage, loss or theft of exhibitor materials after being delivered to booth during installation; nor before being picked up for shipping out from the building.

Si vos transporteurs désignés ne ramassent ou ne livrent vos matériaux à temps, ni le promoteur ni GES Canada Ltée ne seront responsables des délais subséquents. / If your designated carriers do not pick up or make destination delivery of your shipment on time, neither show management nor GES Canada Ltd. will be liable for any resulting delays.

### MÉTHODE DE CALCUL DES FRAIS / METHOD OF CALCULATION OF CHARGES

Il est entendu que votre calcul est un estimé. La facturation sera faite à partir du poids réel. Les ajustements seront effectués en conséquence. / We understand that your calculation is only

Notre marchandise sera expédiée à l'entrepôt le / Our shipment will be sent to the warehouse on:			
Nombre de morceaux / Total Pieces:		Poids de la plus grosse unité / Weight of largest piece:	
Dimensions de la plus grosse unité / Size of largest piece:			
0599-ADV ENVOI/SHIPMENT = + 50 LBS	PRIX PAR/PRICE BY 100 LBS (200 LBS minimum)	X	113,50 \$
0599-SMA PETIT ENVOI / SMALL SHIPMENT - 50 LBS	PRIX PAR ENVOI / PRICE BY SHIPMENT	X	56,50 \$
0599-SPEA MANUTENTION SPÉCIALE/ SPECIAL HANDLING	PRIX PAR / PRICE BY 100 LBS (200 LBS minimum)	X	147,50 \$
<b>Vous devez OBLIGATOIREMENT joindre le formulaire d'autorisation de carte de crédit à ce formulaire.</b> Toutes les commandes sont soumises aux politiques de paiement et aux limites de responsabilité de GES Canada Ltée stipulées dans ce catalogue de l'exposant. <b>Frais d'annulation:</b> Après le début du montage du salon, toute annulation sera facturée à 100% du coût original.  <b>The payment &amp; credit card authorization form MUST accompany this form.</b> All orders are governed by the GES Canada Ltd. Payment Policy and Limits of Liability & Responsibility as specified in this Exhibitor Kit. <b>Cancellation fees:</b> Items cancelled after move-in begins will be charged at 100% of the original price.		Montant / Amount:	
			104060264 - TPS 5% GST
			1001673382 - TVQ 9.975% QST
		<b>Total</b>	
		<b>COMPAGNIE - # STAND COMPANY - BOOTH #</b>	

Faites parvenir votre commande par:

Télécopieur | Fax

1 (514) 392-1577

Please send your order by:

Courriel | E-mail clarkson@ges.com

UTILISEZ CES ÉTIQUETTES D'EXPÉDITION CAR ELLES VONT FACILITER LA MANUTENTION. Des copies de ces étiquettes sont acceptées si une quantité plus grande est nécessaire.  
USE THESE SHIPPING LABELS AS THEY WILL EXPEDITE HANDLING. Copies of these labels are acceptable if additional labels are needed.



## MATÉRIAUX D'EXPOSITION

### EXPÉDITION À L'AVANCE

À:

NOM DE LA COMPAGNIE

**ICRA 2019**

NOM DE L'EXPOSITION

NUMÉRO DE STAND

A/S (C/O)

GES c/o YRC

1725 Chemin St-François

Dorval , QC, H9P 2S1

**HEURES D'OUVERTURE DE L'ENTREPÔT:  
LUNDI AU VENDREDI 8:00 À 16:00**

Transporteur

Nombre \_\_\_\_\_ de \_\_\_\_\_ morceaux



## EXHIBITION FREIGHT

### ADVANCE SHIPMENT

TO:

COMPANY NAME

**ICRA 2019**

NAME OF EXHIBITION

BOOTH NUMBER

A/S (C/O)

GES c/o YRC

1725 Chemin St-François

Dorval , QC, H9P 2S1

**WAREHOUSE HOURS ARE  
MONDAY TO FRIDAY 8:00 AM TO 4:00 PM**

Carrier

Number \_\_\_\_\_ of \_\_\_\_\_ pieces



## MATÉRIAUX D'EXPOSITION

### EXPÉDITION À L'AVANCE

À:

NOM DE LA COMPAGNIE

**ICRA 2019**

NOM DE L'EXPOSITION

NUMÉRO DE STAND

A/S (C/O)

GES c/o YRC

1725 Chemin St-François

Dorval , QC, H9P 2S1

**HEURES D'OUVERTURE DE L'ENTREPÔT:  
LUNDI AU VENDREDI 8:00 À 16:00**

Transporteur

Nombre \_\_\_\_\_ de \_\_\_\_\_ morceaux



## EXHIBITION FREIGHT

### ADVANCE SHIPMENT

TO:

COMPANY NAME

**ICRA 2019**

NAME OF EXHIBITION

BOOTH NUMBER

A/S (C/O)

GES c/o YRC

1725 Chemin St-François

Dorval , QC, H9P 2S1

**WAREHOUSE HOURS ARE  
MONDAY TO FRIDAY 8:00 AM TO 4:00 PM**

Carrier

Number \_\_\_\_\_ of \_\_\_\_\_ pieces



# Manutention au site Showsite Material Handling

ICRA 2019

May 20-24 mai 2019

PALAIS DES CONGRÈS DE MONTRÉAL

A/S (C/O) Palais des congrès de Montréal  
163 Saint-Antoine Ouest/W  
Montréal, QC, H2Z 1H2

**Les marchandises seront uniquement acceptées durant les heures d'installation**  
**All shipments will only be accepted during move-in**

**Ce service n'inclut pas le retour à l'entrepôt à la fin de l'exposition. Votre transporteur doit ramasser votre matériel au débarcadère du lieu de l'exposition avant la fin du démontage sinon des frais d'entreposage vous seront chargés.**

**This service does not include returning the shipments to the warehouse at the end of the show. Your transporter must pick-up your shipment(s) at the loading dock of the venue before the end of the move-out or you will be charged for storage or for transport fees.**

IDENTIFIEZ ET ADRESSEZ TOUT VOTRE MATÉRIEL "TOUS FRAIS PRÉPAYÉS" / MARK AND CONSIGN SHIPMENTS "BILL ALL CHARGES TO SHIPPER"

Veuillez vous référer aux étiquettes d'expédition de ce manuel. / Please refer to the shipping labels in this manual.

GES Canada Ltée n'assumera aucune responsabilité pour la marchandise non emballée, mal emballée ou avec des dommages déjà apparents, la perte, le vol ou la disparition de toute marchandise après qu'elle soit livrée au stand de l'exposant ni avant la cueillette au stand de l'exposant pour le chargement après l'exposition. Toute réclamation doit être faite sur les lieux avant la fermeture de l'événement. / GES Canada Ltd. shall not be responsible for damage to uncrated materials, improperly packed materials, concealed damage, loss or theft of exhibitor materials after being delivered to booth during installation; nor before being picked up for shipping out from the building. Claims must be filed by the exhibitor before close of show.

Si vos transporteurs désignés ne ramassent ou ne livrent vos matériaux à temps, ni le promoteur ni GES Canada Ltée ne sera responsable des délais subséquents. / If your designated carriers do not pick up or make destination delivery of your shipment on time, neither show management nor GES Canada Ltd. will be liable for any resulting delays.

### MÉTHODE DE CALCUL DES FRAIS / METHOD OF CALCULATION OF CHARGES

Il est entendu que votre calcul est un estimé. La facturation sera faite à partir du poids réel. Les ajustements seront effectués en conséquence. / We understand that your calculation is only an estimate. Invoicing will be done from the actual weight. Adjustments will be made accordingly.

Transporteur :			
Nombre de morceaux / Total Pieces:		Heure d'arrivée / Time of arrival:	
Dimensions de la plus grosse unité / Size of largest piece:		Poids de la plus grosse unité / Weight of largest piece:	
0599-DIR ENVOI/SHIPMENT = + 50 LBS	PRIX PAR/PRICE BY 100 LBS (200 LBS minimum)	X	99,00 \$
0599-SMA PETIT ENVOI / SMALL SHIPMENT - 50 LBS	PRIX PAR ENVOI / PRICE BY SHIPMENT	X	56,50 \$
0599-SPED MANUTENTION SPÉCIALE/SPECIAL HANDLING	PRIX PAR / PRICE BY 100 LBS (200 LBS minimum)	X	129,00 \$
<p><b>Vous devez OBLIGATOIREMENT joindre le formulaire d'autorisation de carte de crédit à ce formulaire.</b> Toutes les commandes sont soumises aux politiques de paiement et aux limites de responsabilités de GES Canada Ltée stipulées dans ce catalogue de l'exposant.</p> <p><b>Frais d'annulation:</b> Après le début du montage du salon, toute annulation sera facturée à 100% du coût original.</p> <p><b>The payment &amp; credit card authorization form MUST accompany this form.</b></p> <p>All orders are governed by the GES Canada Ltd. Payment Policy and Limits of Liability &amp; Responsibility as specified in this Exhibitor Kit.</p> <p><b>Cancellation fees:</b> Items cancelled after move-in begins will be charged at 100% of the original price.</p>		Montant / Amount	
		104060264 - TPS 5% GST	
		1001673382 - TVQ 9.975% QST	
		<b>TOTAL</b>	
		<b>COMPAGNIE - # STAND</b>	
		<b>COMPANY - BOOTH #</b>	
Faites parvenir votre commande par:		Please send your order by:	
Télécopieur   Fax	1 (514) 392-1577	Courriel   E-mail	clarkson@ges.com

UTILISEZ CES ÉTIQUETTES D'EXPÉDITION CAR ELLES VONT FACILITER LA MANUTENTION. Des copies de ces étiquettes sont acceptées si une quantité plus grande est nécessaire.  
USE THESE SHIPPING LABELS AS THEY WILL EXPEDITE HANDLING. Copies of these labels are acceptable if additional labels are needed.



## MATÉRIAUX D'EXPOSITION

### EXPÉDITION DIRECTE AU SITE

À:

NOM DE LA COMPAGNIE

**ICRA 2019**

NOM DE L'EXPOSITION

NUMÉRO DE STAND

A/S (C/O) Palais des congrès de Montréal  
163 Saint-Antoine Ouest/W  
Montréal, QC, H2Z 1H2

**IMPORTANT! SVP VOUS RÉFÉRER AUX HEURES D'INSTALLATION  
DANS CE CATALOGUE DES EXPOSANTS**

Transporteur \_\_\_\_\_

Nombre \_\_\_\_\_ de \_\_\_\_\_ morceaux



## EXHIBITION FREIGHT

### DIRECT SHIPMENT

TO:

COMPANY NAME

**ICRA 2019**

NAME OF EXHIBITION

BOOTH NUMBER

A/S (C/O) Palais des congrès de Montréal  
163 Saint-Antoine Ouest/W  
Montréal, QC, H2Z 1H2

**IMPORTANT! PLEASE REFER TO THE MOVE-IN DATES IN THIS  
EXHIBITOR'S KIT**

Carrier \_\_\_\_\_

Number \_\_\_\_\_ of \_\_\_\_\_ pieces



## MATÉRIAUX D'EXPOSITION

### EXPÉDITION DIRECTE AU SITE

À:

NOM DE LA COMPAGNIE

**ICRA 2019**

NOM DE L'EXPOSITION

NUMÉRO DE STAND

A/S (C/O) Palais des congrès de Montréal  
163 Saint-Antoine Ouest/W  
Montréal, QC, H2Z 1H2

**IMPORTANT! SVP VOUS RÉFÉRER AUX HEURES D'INSTALLATION  
DANS CE CATALOGUE DES EXPOSANTS**

Transporteur \_\_\_\_\_

Nombre \_\_\_\_\_ de \_\_\_\_\_ morceaux



## EXHIBITION FREIGHT

### DIRECT SHIPMENT

TO:

COMPANY NAME

**ICRA 2019**

NAME OF EXHIBITION

BOOTH NUMBER

A/S (C/O) Palais des congrès de Montréal  
163 Saint-Antoine Ouest/W  
Montréal, QC, H2Z 1H2

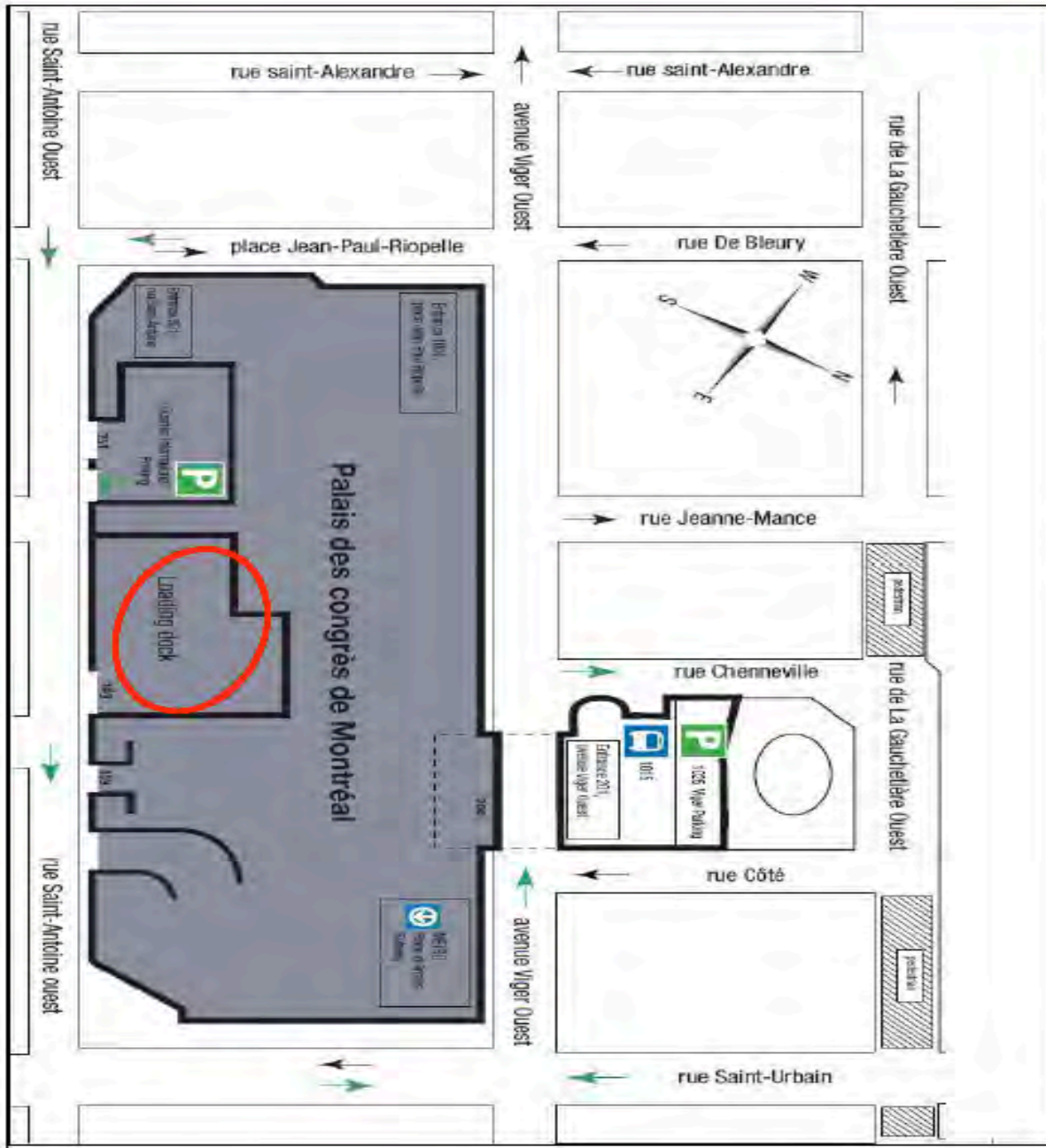
**IMPORTANT! PLEASE REFER TO THE MOVE-IN DATES IN THIS  
EXHIBITOR'S KIT**

Carrier \_\_\_\_\_

Number \_\_\_\_\_ of \_\_\_\_\_ pieces

# PALAIS DES CONGRÈS DE MONTRÉAL -

## QUAI DE LIVRAISON PLAN D'ACCÈS - LOADING DOCK ACCESSIBILITY PLAN



La manutention consiste au déchargement de votre matériel d'exposition, à la livraison de celui-ci à votre emplacement, au transport de vos boîtes vides à l'espace d'entreposage et le déplacement de votre matériel de votre emplacement pour le chargement de votre transporteur. Il est important de ne pas confondre la manutention et les frais de transport de votre matériel pour l'exposition.

**Avantages de la manutention à l'avance dans un entrepôt GES** ● Entreposage de votre matériel jusqu'à 20 jours avant l'exposition.

- Livraison de votre matériel à votre emplacement, au début du montage, le premier jour d'accès à la salle pour le montage.
- Certains hôtels ou centres de congrès n'ont pas la capacité d'entreposer ou recevoir du matériel à l'avance.
- Temps de montage réduit.

**Procédure: Manutention à l'avance dans un entrepôt GES** ● Retirer toutes les étiquettes de transport / entreposage désuètes.

- Remplir et apposer sur votre matériel les étiquettes pour la manutention à l'avance ci-jointes.
- Compléter le bon de commande *Manutention à l'avance* ci-joint.
- Tous les envois doivent avoir un bon de connaissance ou bordereau de livraison indiquant le nombre de morceaux, le poids et le type de matériel envoyé.
- Prenez le temps de vous assurer que votre matériel d'exposition et vos produits sont bien emballés de façon sécuritaire.
- Ne pas envoyer de matériel non-emballé à notre entrepôt.
- Veuillez noter que lorsque vous utilisez un transporteur, autre que l'officiel, toute expédition des É-U devra être dédouanée **avant** la livraison à l'entrepôt. Des délais aux douanes sont possibles.

**Comment envoyer votre matériel directement au site d'exposition**

- Identifier tous vos envois A/S : GES Canada Ltée
- Retirer toutes les étiquettes de transport / entreposage désuètes.
- Remplir et apposer sur votre matériel les étiquettes pour *Expédition directe au site* ci-jointes.
- Tous les envois doivent avoir un bon de connaissance ou bordereau de livraison indiquant le nombre de morceaux, le poids et le type de matériel envoyé.
- Prenez le temps de vous assurer que votre matériel d'exposition et vos produits sont bien emballés de façon sécuritaire.
- Si vous envoyez votre tapis ou encore des ponts d'éclairage, assurez-vous de les charger en dernier pour qu'ils puissent être déchargés en premier.

### Transporteurs

Choisissez un transporteur qui détient une certaine expérience dans le transport de marchandise d'exposition. Les heures de livraisons sur le site sont souvent en dehors des heures régulières de livraison. Assurez-vous que votre transporteur s'engage à respecter votre demande. Lors de votre planification pour la livraison à l'exposition, régler immédiatement les détails concernant le retour.

### Suivi d'expédition

Confirmez votre date et heure de livraison avec votre transporteur, et ayez en main (ou votre représentant sur le site d'exposition) toutes les informations pertinentes à votre envoi. Il serait également pertinent de valider vos procédures de retour une fois l'exposition terminée.

### Assurances

Tous les biens doivent être assurés par votre propre compagnie d'assurance. Bien que nous traitons votre matériel comme s'il s'agissait du nôtre, plusieurs facteurs dans le transport ou la manutention peuvent venir altérer votre marchandise. Nous vous recommandons fortement de vérifier vos assurances. Veuillez également consulter nos *termes et conditions* dans le présent document.

### Estimation des frais de manutention

Les frais de manutention sont basés sur le poids de votre matériel. Les envois sont facturés par centaine de livres et sont arrondis à la hausse, à la centaine suivante. Un minimum par envoi peut s'appliquer, voir le bon de commande *Manutention* ci-joint pour plus d'informations. Veuillez prépayer tous vos frais d'envoi - GES Canada Ltée ne peut accepter ou être tenu responsable pour les envois *port dû*.

- **Manutention spéciale** - Définie les envois nécessitant une manutention particulière. Par exemple une machinerie qui ne serait pas emballée sur une palette d'envoi, de sorte que la manutention standard est impossible. On inclut également dans cette catégorie, les envois qui n'ont pas les reçus / bons de connaissance nécessaires.
- **Surcharge temps supplémentaire** - Les expositions dont les montages / démontages ont lieu les fins de semaine ou encore en dehors des heures régulières de bureau sont sujets à des surcharges de temps supplémentaires. Voir le bon de commande *Manutention* ci-joint pour plus d'informations.
- **Surcharge réception tardive** - Une surcharge peut être appliquée si l'envoi de manutention à l'avance est reçu à notre entrepôt après la date limite publiée. Voir le bon de commande *Manutention* ci-joint pour plus d'informations.

### Entreposage des boîtes vides et expéditions de retour

Les boîtes / cartons d'envois, ayant une étiquette d'entreposage dûment complétée, seront ramassés, entreposés et ramenés à votre emplacement après l'exposition. Les étiquettes seront disponibles au comptoir de services GES. Les exposants choisissant de travailler avec un transporteur non-officiel devront faire tous leurs arrangements quant au retour de leur marchandise.

### Ramassage Automatique

Tout matériel laissé sur le site après les heures de démontage après la fermeture sera enlevé et entreposé aux frais de l'exposant.

### Main d'oeuvre et équipement pour machinerie

Main d'oeuvre et équipement pour retirer du matériel du caisson de transport/palette, pour le placer dans le stand, le mettre au niveau, remettre dans le caisson de transport / palette doit être commandé séparément. Veuillez communiquer avec notre service à la clientèle.

### Responsabilité limitée de GES

● **Responsabilité** - GES Canada Ltée est responsable de pertes ou dommages causés à votre marchandise **UNIQUEMENT** si les dits dommages sont causés par une négligence de GES Canada Ltée.

● **Mesures de dédommagement** - Si GES Canada Ltée a été négligent et que cette négligence a causé la perte/dommage de votre matériel, les mesures de dédommagement seront déterminées ainsi:

a. Les mesures de dédommagement, dans quelconques circonstances (incluant le point b.) seront limitées au moindre coût entre la valeur dépréciée des biens ou le coût de réparation.

b. Le moindre coût entre: 0,30\$ par livre par morceau, 50,00\$ par morceau ou 1000,00\$ par circonstance.

GES Canada Ltée ne vend, ni offre des assurances. GES Canada Ltée n'est pas responsable si la perte ou le bris n'est pas causé par GES Canada Ltée.





Material Handling is the unloading of your exhibit materials, delivery to your booth, handling of empty containers to and from storage, and removal of your materials from your booth for reloading onto your outbound carrier. This is not to be confused with the cost to transport your exhibit material to and from the event.

## Benefits of Advance Shipping to the GES Warehouse

- Storage of materials for up to 20 days prior to your show.
- Delivery of shipments to your booth on your first day of move-in (schedule permitting).
- Some convention centres and hotels do not have facilities for receiving or storing freight.
- Saves valuable set-up time.

## How to ship in Advance to the GES Warehouse

- Remove all old shipping and empty storage labels.
- Fill out and attach enclosed Advance Shipping Labels.
- Complete the enclosed Advance Material Handling order form.
- All shipments must have a bill of lading or delivery slip showing the number of pieces, weight, and type of merchandise.
- Take the time to ensure that your display and products are packed neatly and securely.
- Do not ship uncrated materials to the warehouse.
- Please note that when utilizing a ground carrier other than the official supplier, U.S. shipments will require customs clearance before delivery to the advance warehouse. Clearance delays may occur.

## How to Ship to Exhibit Site

- Consign all shipments c/o GES Canada Ltd.
- Remove all old shipping and empty storage labels.
- Fill out and attach enclosed Direct Shipping labels.
- All shipments must have a bill of lading or delivery slip showing the number of pieces, weight, and type of merchandise.
- Take the time to ensure that your display and products are packed neatly and securely.
- If you are shipping your carpet and/or lighting trusses, make sure it is loaded last so it can be unloaded first.

## Freight Carriers

Select a carrier with experience in handling exhibition materials. Make sure to give your carrier explicit information as to where and when to check-in. Delivery and pick up times are often out of the range of "normal" delivery hours. Make sure your carrier is committed to meeting your target dates and times. While making shipping plans to the show, also plan for the return shipment.

## Tracking Shipments

Confirm your delivery date and time with your carrier, and have all pertinent shipping information in the hands of your representative at showsite. You may also want to review the return of your goods at the end of the show.

## Estimating Material Handling Charges

Handling charges are based on the weight of the freight. Shipments are billed by the hundredweight and rounded up to the nearest hundred. A minimum per shipment may apply. See enclosed Material Handling Order Form for details. Please prepay all shipping charges. GES Canada Ltd. cannot accept or be responsible for collect shipments. Crated and uncrated shipments must be separated and clearly identified on your bill of lading.

- **Crated** - Material that is skidded or is any type of shipping container that can be unloaded at the dock with no additional handling required.
- **Uncrated** - Material that is shipped loose or pad-wrapped and/or unskidded machinery without proper lifting bars or hooks.
- **Special Handling** - Defined as shipments that are loaded by cubic space and/or packed in such a manner as to require special handling, such as ground loading, side door loading, constricted space loading, and designated piece loading or stacked shipments. Also included are mixed shipments and shipments without proper delivery receipts.

● **Overtime Surcharges** - Shows that move-in or move-out on weekends or late in the day may be subject to overtime surcharges. See enclosed Material Handling Order Form for details.

● **Late Surcharges** - A surcharge may apply if advance freight is received after the published deadline date for shipments to arrive at the warehouse. See enclosed Material Handling Order Form for details.

## Storing Empty Containers

Properly labeled empty shipping cartons will be picked up, stored and returned after the show. Labels are available at the **GES Service centre** or from your GES service representative and are for empty storage only. Depending on the size of the show, it can take from one (1) to four (4) hours to return empty crates. Do not store any items in crates marked empty.

## Forced Freight

Shipments left on-site after dismantle hours will be transferred to a storage warehouse. Charges relating to such shipping and handling will be charged to the exhibitor.

## Outgoing Shipments

An OMHF (Outbound Material Handling Form / Bill of Lading) must accompany all outgoing shipments. Shipping information, outbound forms and labels will be available at the **GES Service centre**. Exhibitors selecting non-official carriers will need to make their own arrangements for pickup. Make sure that someone from your company will be on-site to oversee the outbound shipment of your display and product.

## Machinery, Labour and Equipment

Labour and equipment for uncrating, unskidding, positioning, leveling, dismantling, re-crating, and reskidding machinery and/or equipment must be ordered separately. Place your order for this using the In-Booth Forklift and Labour Order Form. If your material requires specialized rigging equipment, please notify us promptly so that we can make arrangements. When possible, supply your own rigging equipment with shipments and pre-rig your material.

## Insurance

All of your goods should be insured by your own insurance policy. Although we do our best to handle your goods as our own, there are many variables in shipping and handling that can affect your exhibit and products. GES Canada Ltd. has published GES Terms & Conditions of Contract that are in your exhibitor service manual. Please read them carefully.

## GES Limits of Liability

● **Liability** - GES Canada Ltd. is liable for loss or damage to your goods ONLY if the loss or damage was caused by GES Canada Ltd. negligence.

● **Measure of Damage** - If GES was negligent and the negligence caused either loss or damage to your goods, then the measure of that damage will be determined by the following:

a. Measure of damages in all situations (including b. below) will be limited by the Depreciated Value of the goods or repair costs, whichever is less.


b. The lesser of \$0.30 per pound per piece, \$50 per piece, or \$1000 per occurrence.

GES Canada Ltd. does not offer or sell insurance. GES Canada Ltd. is not liable and will not owe for loss or damage to your goods if the damage was not caused by GES Canada Ltd.

ICRA 2019

20-24 mai 2019

PALAIS DES CONGRÈS DE MONTRÉAL

NOM DE COMPAGNIE		NO STAND	NOM CONTACT
RUE		TÉLÉPHONE	COURRIEL
VILLE	TÉLÉCOPIEUR	NOM ET TÉLÉPHONE DU REPRÉSENTANT SUR LE SITE	
PROVINCE/ÉTAT	CODE POSTAL		
<p><b>Paiement des services</b> - GES Canada Ltée exige le paiement complet au moment où les services sont commandés. De plus, lors de votre commande initiale, nous vous demandons un numéro de carte de crédit accompagné du formulaire d'autorisation afin de l'utiliser pour couvrir les coûts relatifs à nos services, mais sans en limiter la portée; entre autre afin de facturer le temps et/ou le poids réel de la main-d'oeuvre et la manutention qui n'auraient pas été couverts lors du paiement initial. Toutes les taxes applicables seront également ajoutées et portées à votre compte de carte de crédit.</p> <p><b>Prix escomptés</b> - Afin de profiter des meilleurs prix, vos commandes doivent avoir été reçues, accompagnées de votre paiement, le ou avant la date butoir indiquée pour les prix escomptés.</p> <p>Mode de paiement - GES Canada Ltée accepte les modes de paiement suivants : American Express, Mastercard, Visa, chèque et transfert bancaire. Les bons de commande d'achat ne sont pas considérés comme un paiement valable. Des frais seront facturés pour tout chèque sans provision ou tout transfert bancaire et ce, afin de couvrir les frais bancaires encourus par GES Canada Ltée.</p> <p><b>Exemption des taxes</b> - Si vous êtes exempté des taxes au Canada vous devez inclure votre certificat d'exemption de TPS et/ou TVQ à votre commande.</p> <p><b>Modification &amp; Annulation</b> - Il est de la responsabilité de l'exposant d'informer le représentant de GES Canada Ltée de tout problème ou modification en ce qui a trait à sa commande. Aucun crédit ou ajustement ne sera émis après la fermeture du salon. Certains items, services ou coûts de main-d'oeuvre sont sujets à des frais d'annulation de 50% à 100% du coût total selon le statut de l'installation, du travail effectué, et/ou des coûts et frais de GES Canada Ltée relié à la préparation et/ou l'installation.</p> <p>Des frais de retard mensuel jusqu'à 1,5% seront appliqués sur tout solde non payé après la fermeture de l'événement ou tout solde provenant d'une carte de crédit erronée.</p> <p>Nous utiliserons votre autorisation de paiement par carte de crédit pour régler tous les frais additionnels encourus par vos représentants lors du montage.</p> <p>Si vous avez des questions concernant notre politique de paiement, nous vous invitons à communiquer avec nous ou visiter notre bureau de services pendant le montage.</p>			
<p><b>En complétant cette commande j'accepte la politique de paiement selon les termes et conditions du contrat avec GES Canada Ltée</b></p>			
		SIGNATURE AUTORISÉE	
Date:			
<b>Autorisation de paiement par carte de crédit informations obligatoires</b>			
<b>Numéro carte de crédit</b>			
_____ - _____ - _____ - _____			
<b>Date d'expiration</b>			
<b>Code de sécurité</b>			
<input type="checkbox"/> VISA <input type="checkbox"/> Mastercard <input type="checkbox"/> AMEX			
<b>Nom du détenteur de la carte</b>			
<b>Signature du détenteur de la carte</b>			
<b>PAIEMENT COMPLET REQUIS</b>			\$
<p>Chèque fait à l'ordre de <b>GES CANADA Ltée</b>. Votre chèque doit être reçu 2 semaines avant la première journée du montage.</p>			
Montant du chèque joint à ma commande:			
<b>COMPAGNIE</b>			<b># STAND</b>

Faites parvenir votre commande par:

Please send your order by:

Télécopieur | Fax 1 (514) 392-1577

Courriel | E-mail clarkson@ges.com






**ICRA 2019**

May 20-24, 2019

PALAIS DES CONGRÈS DE MONTRÉAL

COMPANY NAME		BOOTH #	CONTACT NAME		
STREET		PHONE	EMAIL		
CITY	FAX	SHOW SITE CONTACT AND PHONE NUMBER			
PROVINCE/STATE	POSTAL CODE				
<p><b>Payment for Services</b> - GES Canada Ltd. requires payment in full at the time services are ordered. Further, GES Canada Ltd. requires that you provide a credit card authorization with your initial order. For your convenience, we will use this authorization to charge your account for services, which may include labour and material handling, not covered by your initial payment. All applicable taxes will be added and charged to your credit card. Discount Pricing: To qualify for discount pricing, orders must be received with payment on or before the discount price deadline.</p> <p><b>Payment Methods</b> - GES Canada Ltd. accepts American Express, Mastercard, Visa, cheque and wire transfers. Purchase orders are not considered payment. Exhibitors will be charged a fee for NSF cheques or wire transfers (to cover the bank fees).</p> <p><b>Third Party Billing</b> - Each exhibiting firm is ultimately responsible for all charges incurred on its behalf. GES Canada Ltd. reserves the right to institute collection action against the exhibitor if the authorized third party does not pay.</p> <p><b>Tax Exempt</b> - If you are tax exempted in Canada you must provide a GST and/or QST Exemption Certificate. Please send the above information to the GES Canada Ltd. office for this show. Taxes vary by location and will be added to your invoice if you do not submit your tax exemption certificate prior to the deadline.</p> <p><b>Adjustments &amp; Cancellations</b> - It is the responsibility of the exhibitor to advise GES Canada Ltd. on-site representative of any problem with any of their orders. No adjustments will be made to invoices after the close of the show. All orders cancelled by the exhibitor or due to the cancellation of an event or their non-participation may be subject to cancellation fees equal to 50% - 100% of the total order based upon the status of move-in, work performed, and/or GES Canada Ltd. set up costs or expenses. Please refer to the individual forms for cancellation fees. Please complete the information and return payment in full with this form and your orders. You may choose to pay by credit card, cheque or wire transfer, however, we require your credit card charge authorization to be on file with GES Canada Ltd. You agree to late fees of up to 1.5% per month on any balance not paid at the conclusion of the event for any balance left without appropriate credit card on file. For your convenience, we will use this authorization to charge your credit card for any additional amounts ordered by your representative for services rendered to your company for this event. If you have any questions regarding our payment policy, please contact GES Canada Ltd. or visit our service center during the move-in.</p>		<p>I agree in placing this order that I have accepted GES Canada Ltd. payment Policy and Terms &amp; Conditions of Contract</p>			
				Signature	
		Date		Name of the owner's card	
				Payment authorization	
				Credit card number	
				Expiry date	
				Security code	
				<input type="checkbox"/> VISA <input type="checkbox"/> Mastercard <input type="checkbox"/> AMEX	
				Owner name	
				Signature	
		Complete payment	\$		
<p>Cheque must be labeled to <b>GES CANADA Ltd.</b> Your cheque must be received <b>2 weeks prior to the first day of move-in.</b></p>					
COMPANY		# BOOTH			



## Termes & condition du contrat et limites de responsabilité

### I. Définitions:

**Représentant:** Les représentants de GES Canada Ltée, leurs sous-contractants, leurs transporteurs et les représentants de ceux-ci.

**Client:** Exposant ou autre partie faisant appel aux services de GES Canada Ltée.

**Transporteur:** Transporteur routier / van line ou transporteur aérien.

**Expéditeur:** Partie qui offre la marchandise au transporteur afin d'effectuer le transport.

**Biens:** Expositions, biens et produits de base de tous types pour lesquels GES Canada Ltée est demandé pour offrir ses services.

**Entreposage réfrigéré:** Entreposage de la marchandise dans un espace d'entreposage au climat contrôlé.

**Espace d'entreposage libre d'accès:** Entreposage de la marchandise dans un endroit libre-accès pendant la durée de l'exposition.

**Services:** Entreposage, transport, manutention, main d'oeuvre supervisée, main d'oeuvre non-supervisée et autres services reliés.

**Site d'exposition:** Endroit où une exposition a lieu.

**Main d'oeuvre supervisée :** Main d'oeuvre fournie à un client pour installer ou démonter un stand ou un emplacement, et qui est supervisée et/ou dirigée par GES Canada Ltée.

**Main d'oeuvre non-supervisée:** Main d'oeuvre fournie à un client pour installer ou démonter un stand ou un emplacement et, par le choix du client, n'est pas supervisée ou dirigée par GES Canada Ltée. Le client assume l'entière responsabilité du travail de main d'oeuvre effectué lorsqu'il fait le choix d'une main d'oeuvre non-supervisée.

### II. Champ d'application:

Ces termes et conditions s'appliquent aux clients, à GES Canada Ltée et leurs représentants respectifs cela incluant mais non limitativement les contrats de sous-traitance, les entrepreneurs, les compagnies de montage et de démontage ainsi que toute autre partie ayant un intérêt dans les marchandises. Chaque partie aura les avantages d'être liée par les dispositions du présent contrat, y compris mais non limitativement aux délais et exclusions de responsabilité.

**En acceptant les services de GES Canada Ltée ou de ses représentants, le client ou tout autre partie ayant un lien avec la marchandise, accepte les termes et conditions des présentes.**

### III. Obligations du client:

**Paiement des services :** Le client sera responsable du paiement de tout service impayé rendu par GES ou ses représentants. Le client autorise GES Canada Ltée à porter à son compte de carte de crédit les services rendus à sa demande, après son départ, en plaçant une commande en ligne, par télécopieur, par téléphone ou par l'intermédiaire de bons de commande remplis sur le site de l'exposition.

**Conditions de crédit :** Tous les frais seront dus avant que les services soient rendus à moins qu'une autre entente à cet effet n'ait été prise à l'avance. GES Canada Ltée a le droit de demander le pré-paiement complet ou d'exiger une garantie d'acquitter les frais au moment de la demande de services à GES Canada Ltée. À défaut de payer dans le délai demandé, le client devra acquitter en argent comptant, à l'avance, pour les prochaines demandes de services à GES Canada Ltée. Si une carte de crédit est fournie à GES Canada Ltée, GES Canada Ltée sera alors autorisé à prélever un montant sur ces cartes de crédits tout frais impayés du client, y compris les frais d'expédition pour le retour. Tous les frais impayés, 30 jours suivant la livraison, feront l'objet de frais d'intérêt mensuel au taux de 1.5% et ce, jusqu'à l'obtention du paiement.

### IV. Obligations des parties:

**Indemnisation : Le client envers GES Canada Ltée :** À l'exception de la propre négligence de GES Canada Ltée et/ou de sa faute, le client devra défendre, garantir et dédommager GES Canada Ltée de toutes réclamations, poursuites, demandes, responsabilités, coûts et dépenses, incluant les frais d'honoraires d'avocat et les frais judiciaires résultant de toutes blessures ou décès de personnes, dommages à la propriété causés ou survenus à l'occasion de toute exécution en vertu de ce contrat. Le client accepte d'indemniser et garantit de tenir GES Canada Ltée en dehors de tout acte de ses agents ou de ses représentants, incluant, mais non limitativement les sous-traitants, les entrepreneurs, les compagnies de montage et de démontage ainsi que tout autre utilisateur de son emplacement (espace) ou des agents/ représentants exerçant des activités sous le nom du client ou présents sur invitation du client.

**GES Canada Ltée envers le client:** Dans les cas de négligence ou de faute de la part de GES Canada Ltée et sous réserves des limites de responsabilités ci-dessous, GES Canada Ltée s'engage à défendre, protéger et à indemniser ses clients à l'égard de toutes réclamations, poursuites, demandes, responsabilités, coûts et dépenses, y compris les honoraires raisonnables d'avocat et frais de justice, résultant de toutes blessures ou mort de personnes ou de dommages à des biens autres que des marchandises. GES Canada Ltée ne sera pas responsable pour les dommages physiques résultant de la présence du client sur les lieux spécialement identifiés : "Accès interdit aux exposants" durant les jours et les heures où les exposants sont présents sur les lieux de l'exposition, avant le début et après la conclusion de leur emplacement avec le promoteur de l'événement.

**V. Aucune responsabilité pour les dommages indirects. SOUS AUCUNE CIRCONSTANCE UNE PARTIE NE PEUT ÊTRE TENUE RESPONSABLE POUR LES DOMMAGES SPÉCIAUX, ACCESSOIRES, SUBSÉQUENTS OU PUNITIFS, INCLUANT, MAIS NON LIMITATIVEMENT, LA PERTE DE PROFITS OU CEUX À VENIR.**

### VI. Responsabilité de GES Canada Ltée pour perte ou endommagement de marchandise

**Négligence :** GES Canada Ltée sera responsable, sous réserves des limitations contenues au présent contrat, en cas de perte ou de dommages causés aux biens que si cette perte ou ces dommages sont directement causés par la faute ou la négligence de GES Canada Ltée .

**État de la marchandise :** GES Canada Ltée ne sera pas responsable pour les dommages, la perte ou les délais dans la livraison de marchandises, marchandise emballée non-conformement, bris de verre ou vices cachés. GES Canada Ltée ne peut être tenu responsable pour l'usure normale de la marchandise ou pour les dommages causés à la marchandise emballée sous film rétractable. Toutes les marchandises doivent être en mesure de résister à une manipulation par équipement lourd y compris mais non limitativement à des chariots élévateurs, des grues ou des chariots. Il est de la responsabilité de l'exposant de s'assurer que la marchandise est correctement emballée pour l'expédition et le transport vers le site d'exposition.

**Réception de marchandises:** GES Canada Ltée ne peut être tenu responsable pour de la marchandise reçue sans reçu, sans bons de connaissance, ou nombres de morceaux sur le reçu ou bond de connaissance. Cette marchandise doit être livrée au stand sans la garantie du nombre de morceaux ou d'état de la marchandise.

**Force Majeure:** GES Canada Ltée ne sera pas responsable pour la perte ou l'endommagement résultant de cas de force majeure, de conditions climatiques, acte ou négligence du client, du fait autonome du bien, du transporteur, ou du propriétaire, d'autorité publique, de conflits de travail, d'un acte terroriste ou d'une guerre.



## Termes & condition du contrat et limites de responsabilité

**Entreposage réfrigéré:** La marchandise requérant un espace d'entreposage réfrigéré est entreposée aux risques et périls du client. GES Canada Ltée n'assume aucune responsabilité quant à l'entreposage réfrigéré.

**Espace d'entreposage libre d'accès:** GES Canada Ltée ne sera pas responsable pour la perte ou l'endommagement de la marchandise pendant que celle-ci se trouve à l'espace d'entreposage libre-d'accès. Les frais d'entreposage sont pour l'utilisation de l'espace et ne sont pas gage d'assurance ou de garantie de sécurité.

**Marchandise non-attendue:** GES Canada Ltée n'assume aucune responsabilité pour la perte ou l'endommagement de marchandise non attendue sur le site de l'exposition et ce, peu importe le moment de la réception de cette marchandise et ce, jusqu'au chargement de la sortie de la marchandise, comprenant toute la durée de l'exposition, le client sera responsable de l'assurance de sa propre marchandise pour tous les risques ou pertes.

**Main d'oeuvre:** GES Canada Ltée n'assume aucune responsabilité pour les pertes, dommages ou blessures corporelles découlant de la supervision du client pendant l'exécution de la main d'oeuvre par GES Canada Ltée. Moyennant des frais supplémentaires, si GES Canada Ltée supervise une main d'oeuvre, GES Canada Ltée sera uniquement responsable des réclamations dues à la négligence de son superviseur. Si le client choisit une main d'oeuvre non-supervisée, le client assume alors toute la responsabilité pour les actions ou réclamation découlant de tels travaux et devra indemniser GES Canada Ltée et le promoteur de l'évènement, incluant les coûts d'une défense, pour toutes réclamations résultant de la supervision du client ou l'échec de la supervision de cette main d'oeuvre.

**Entreposage:** GES Canada Ltée n'est en aucun cas responsable de perte ou dommage causés à des caissons de transport ou à leur contenu, lorsque ceux-ci sont dans l'espace d'entreposage. Il est de la responsabilité de chaque client, d'apposer les étiquettes appropriées (disponibles au comptoir de service GES Canada Ltée) sur les boîtes/caissons devant être entreposés. Les dommages résultant d'une négligence évidente de GES Canada Ltée, seront sujettes aux *limites de responsabilités* tel que décrit précédemment dans le présent document.

**Transport forcé:** GES Canada Ltée n'est en aucun cas responsable des biens qui ne sont pas ramassés, par les transporteurs choisis par les clients, à la fin de l'exposition. Il est de la responsabilité de chaque client de remplir les documents nécessaire au transport et de s'assurer que leurs biens sont identifiés correctement. Le client comprend qu'il est locataire d'un espace pour une durée déterminée, il se doit donc de libérer l'espace au moment convenu à l'avance. Si des biens demeurent sur le plancher d'exposition (ou débarcadère) après le moment convenu, GES Canada Ltée a le droit de les déplacer afin remettre les lieux à leur condition de départ, tel que stipulé dans le contrat entre le propriétaire de la salle et le promoteur. Dans cette éventualité, GES est autorisé à utiliser la méthode désirée de retour des expéditions au client et ce, aux frais du client. GES Canada Ltée se garde le droit de disposer, sans aucune responsabilité, des biens laissés sans directives, sans étiquettes ou avec des étiquettes incorrectes.

**Dommages causés par négligence:** GES Canada Ltée n'est en aucun cas responsable des dommages / pertes causés par la négligence du client (biens mal emballés, biens sans étiquettes, etc)

**Emplacements laissés sans surveillance:** GES Canada Ltée n'est en aucun cas responsable des dommages / pertes subis alors que l'emplacement est laissé sans surveillance et ce, peu importe le moment. Du moment où le matériel est livré au débarcadère, jusqu'au moment où il est pris en charge par le transporteur du client, et autre moment, GES Canada Ltée se dégage de toute responsabilité. Tous les bons de commande *Manutention* soumis à GES Canada Ltée seront révisés lors de la procédure de retour et seront corrigés en cas de divergences entre la demande et la réalité.

**Mesures de dédommagement:** La responsabilité de GES Canada Ltée est limitée au moindre coût entre: 1) la valeur dépréciée du bien, 2) le coût de réparation ou 3) la responsabilité limitée. La responsabilité limitée correspond au moindre coût entre 0,30\$ (trente cents) par livre par morceau, 50,00\$ (cinquante dollars) par article ou 1 000\$ (mille dollars) par envoi.

**Assurances:** GES Canada Ltée n'est pas une compagnie d'assurances et n'offre ou ne fournit pas d'assurances. Il est de l'obligation de chaque client de s'assurer que leurs biens soient assurés en tout temps. Le vol ou la perte de biens pendant l'entreposage, pendant le transit pour le salon et/ou dans la salle d'exposition est l'unique responsabilité du client à moins qu'il soit clairement démontré que GES Canada Ltée ait agi de façon négligente.

**Réclamation de perte ou de dommage:** Pour qu'une réclamation soit valide, les avis de perte ou de dommage doivent être signalés à GES Canada Ltée dans les 24 heures de l'évènement le plus récent, de la livraison des biens ou de l'incident.

**Description de la réclamation:** Toute réclamation pour perte ou dommage à votre matériel doit être faite par écrit, avec suffisamment de faits pour que nous puissions clairement identifier le matériel. Votre description doit attribuer la responsabilité de la perte ou du dommage de votre bien et également faire réclamation d'un montant d'argent (\$). Votre réclamation doit être faite dans les délais mentionnés ci-haut.

Un rapport de dommage, rapport d'inspection, rapport d'incident, un bon de connaissance indiquant une perte, ne constituent pas une réclamation faite en bonne et due forme.

Les réclamations pour des biens prétendus perdus, volés ou endommagés sur le site d'exposition doivent être reçues par écrit, chez GES Canada Ltée, dans les soixante (60) jours suivants la fin de l'exposition. Les réclamations pour des biens prétendus perdus, volés ou endommagés durant le transport doivent être reçues dans les neuf (9) mois suivant la date de livraison des biens. GES Canada Ltée travaille avec des sous-traitants pour le transport des biens. Les réclamations pour dommage durant le transport doivent être faites directement au transporteur du client, tel que stipulé sur le bon de commande manutention. En cas de différend avec GES Canada Ltée, le client ne retiendra aucun paiement ou somme due à GES Canada Ltée pour compensation à une perte ou dommage. L'exposant s'engage à payer GES Canada Ltée dès la fin de l'exposition pour tous les services contractés et comprend que toute réclamation est considérée comme une action indépendante. GES Canada Ltée se réserve le droit d'aller en collection pour tout montant dû après l'exposition, même si des montants sont réclamés pour perte ou dommage.

**Dépôt de poursuite:** Toute action adressée à la cour pour bris ou dommage doit être déposée dans l'année (1 an) suivant le refus de GES Canada Ltée d'indemniser.

### VII. Juridiction

Ces termes et conditions du présent contrat, sont soumis aux lois en vigueur dans la province de Québec (Code civil du Québec) et / ou aux lois fédérales.

### VIII. Manutention à l'avance / Entreposage temporaire / Entreposage à long terme

Tous les termes et conditions relatifs à la manutention à l'avance, à l'entreposage temporaire et à l'entreposage à long terme se retrouvent sur une page séparée du présent document (page intitulée «Accord sur l'entreposage»). Dans l'éventualité d'un désaccord concernant l'entreposage, les règles suivantes s'appliquent, tout en respectant la responsabilité de GES Canada Ltée envers les biens des clients:

La responsabilité de GES Canada Ltée est limitée à l'exercice de manutention et entreposage standard, envers les biens des clients. GES Canada Ltée est responsable de la perte ou le dommage de biens, uniquement s'il en résulte d'une négligence. La responsabilité de GES Canada Ltée est limitée à soixante cents (0,60\$) par livre ou la valeur réelle de l'article. Dans le cas de perte ou dommage partiel, la responsabilité maximale sera calculée au prorata en fonction du poids. GES Canada Ltée n'est responsable d'aucun vol ou dommage causé par, mais non limité à, un incendie, vol, vandalisme, humidité, vermine, bris mécanique, changement de température radical, et autres situations hors du contrôle de GES Canada Ltée. GES Canada Ltée n'est pas responsable du bris, de l'égratignure ou fêlure d'objets de verre ou autre matière fragile. GES Canada Ltée n'est pas responsable des fonctions mécaniques des instruments ou appareils, même si ceux-ci sont emballés ou déballés par GES Canada Ltée. Dans aucun cas, n'est responsable pour les dommages spéciaux, accessoires, subséquents ou punitifs, incluant, mais non limitativement, la perte de profits ou ceux à venir. Le client défraye les coûts d'entreposage, ou de manutention à l'avance uniquement pour l'usage de l'espace. Il n'y a aucune garantie de sécurité ou interprétation faite par GES Canada Ltée quant à la condition du matériel du client. Le risque de perte demeure donc l'unique responsabilité du client et GES Canada Ltée recommande au client d'avoir une assurance suffisante pour couvrir les risques encourus.

**NOTE IMPORTANTE: L'EXPÉDITION OU LA LIVRAISON D'UN ENVOI CHEZ GES OU UN DE SES SOUS-CONTRACTANTS PAR UN CLIENT OU UN TRANSPORTEUR DOIT ÊTRE INTERPRÉTÉE COMME UNE ACCEPTATION DU CLIENT (OU TIERCE PARTIE) DES TERMES ET CONDITIONS DU PRÉSENT CONTRAT.**



# Terms & Conditions of Contract and Limits of Liability & Responsibility

## I. Definitions:

**Agents:** GES Canada Ltd.'s agents, sub-contractors, carriers, and the agents of each.  
**Customer:** Exhibitor or other party requesting services from GES Canada Ltd.  
**Carrier:** Motor carrier, van line, air carrier, or air or surface carrier/ freight forwarder.  
**Shipper:** Party who tenders Goods to Carrier for transportation.  
**Goods:** Exhibits, property, and commodities of any type for which GES Canada Ltd. is requested to perform services.  
**Cold Storage:** Holding of Goods in a climate controlled area.  
**Accessible Storage:** Holding of Goods in an area from which Goods may be removed during shows.  
**Services:** Warehousing, transportation, drayage, un-supervised labour, supervised labour and/or related services.  
**Show Site:** The venue or place where an exposition or event takes place.  
**Supervised Labour:** Labour that is provided to a Customer to install or dismantle a booth or exhibit space, and is supervised and/or directed by GES Canada Ltd.  
**Un-Supervised Labour:** Labour that is provided to a Customer to install or dismantle a booth or exhibit space and per Customer's election is not supervised and/or directed by GES Canada Ltd. Customer assumes the responsibility for the work of labour when Customer elects to use unsupervised labour.

## II. Scope:

These Terms and Conditions shall be binding upon Customer, GES Canada Ltd., and their respective Agents and representatives, including but not limited to Customer contracted labour such as Customer Appointed Contractors and Installation and Dismantle Companies, and any other party with an interest in the Goods. Each shall have the benefit of and be bound by all provisions stated herein, including but not limited to time limits and limitations of liability.

**By acceptance of services of GES Canada Ltd. or Agents, Customer and any other party with an interest in the Goods agree to these Terms and Conditions.**

## III. Customer Obligations:

**Payment for Services.** Customer shall be liable for all unpaid charges for services performed by GES Canada Ltd. or Agents. Customer authorizes GES Canada Ltd. to charge it's credit card directly for services rendered on it's behalf after departure, by placing an order on-line, via fax, phone, or through a work order on site.

**Credit Terms.** All charges are due before Services are performed unless other arrangements have been made in advance. GES Canada Ltd. has the right to require prepayment or guarantee of the charges at the time of request for Services. A failure to pay timely will result in Customer having to pay in cash in advance for future services. If a credit card is provided to GES Canada Ltd., GES Canada Ltd. is authorized to bill to such credit card any unpaid charges for services provided Customer, including charges for return shipping. Any charges not paid within 30 days of delivery will be subject to interest at 1.5% per month until paid.

## IV. Mutual Obligations:

### **Indemnification:**

**Customer to GES Canada Ltd.:** Except to the extent of GES Canada Ltd.'s own negligence and/or willful misconduct, Customer shall defend, hold harmless and indemnify GES Canada Ltd. from and against any claims, lawsuits, demands, liability, costs, and expenses, including reasonable attorney's fees and court costs, resulting from any injury to or death of persons, or damage to property, relating to or arising from performance under this Agreement.

Customer agrees to indemnify and hold GES Canada Ltd. harmless for any and all acts of its representatives and agents,

including but not limited to Customer Appointed Contractors and Installation and Dismantle Companies, any subtenant or other user of its' space or any agents or employees engaged in business on its' behalf of Customer or present at Customers' invitation.

**GES Canada Ltd. to Customer:** To the extent of GES Canada Ltd.'s own negligence and/or willful misconduct, and subject to the limitations of liability below, GES Canada Ltd. shall defend, hold harmless and indemnify Customer from and against any claims, lawsuits, demands, liability, costs and expenses, including reasonable attorney's fees and court costs, resulting from any injury to or death of persons, or damage to property other than Goods. GES Canada Ltd. assumes no liability for bodily injury resulting from Customer's presence in areas which have been marked as "off limits to exhibitors" and during hours and days when exhibitors are present in the facility, prior to the start of and after the conclusion of their space lease with show management.

**V. No liability for consequential damages. UNDER NO CIRCUMSTANCES WILL ANY PARTY BE LIABLE FOR SPECIAL, INCIDENTAL, CONSEQUENTIAL OR PUNITIVE DAMAGES, INCLUDING BUT NOT LIMITED TO LOSS OF PROFITS OR INCOME.**

## VI. GES Liability for Loss or Damage to Goods

**Negligence standard:** GES Canada Ltd. shall be liable, subject to the limitations contained herein, for loss or damage to Goods only if such loss or damage is caused by the direct negligence or willful misconduct of GES Canada Ltd.

**Condition of Goods:** GES Canada Ltd. shall not be liable for damage, loss, or delay to uncrated freight, freight improperly packed, glass breakage or concealed damage. GES Canada Ltd. shall not be liable for ordinary wear and tear in handling of Goods or for damage to shrink wrapped Goods. All Goods should be able to withstand handling by heavy equipment, including but not limited to forklifts, cranes, or dollies. It is the Customers' responsibility to ensure that Goods are packaged correctly prior to shipment or movement on or off the Show floor.

**Receipt of Goods:** GES Canada Ltd. shall not be liable for Goods received without receipts, freight bills, or specified unit counts on receipts or freight bills. Such Goods shall be delivered to booth without the guarantee of piece count or condition.

**Force Majeure:** GES Canada Ltd. shall not be liable for loss or damage that results from Acts of God, weather conditions, act or default of Customer, shipper, or the owner of the Goods, inherent nature of the Goods, public enemy, public authority, labour disputes, and acts of terrorism or war.

**Cold Storage:** Goods requiring cold storage are stored at Customer's own risk. GES Canada Ltd. assumes no liability or responsibility for Cold Storage.

**Accessible Storage:** GES Canada Ltd. assumes no liability for loss or damage to Goods while in Accessible Storage. Storage charges are for the use of space and are not a form of insurance, or a guarantee of security.

**Unattended Goods:** GES Canada Ltd. assumes no liability for loss or damage to unattended Goods received at Show Site at any time from the point of receipt of inbound Goods until the loading of the outbound Goods, including the entire term of the respective show or exhibition. Customer is responsible for insuring it's own Goods for any and all risk of loss.

**Labour:** GES Canada Ltd. assumes no liability for loss, damage, or bodily injury arising out of Customer's supervision of GES Canada Ltd. provided labour. If GES Canada Ltd. supervises labour for a fee, GES Canada Ltd. shall be liable only for actions or claims arising out of its' negligent supervision. If Customer elects to use unsupervised labour, then Customer assumes all liability for the actions or claims that arise out of such work, and shall provide GES Canada Ltd. and show management with an indemnity, including defense costs, for any claims that result from Customers' supervision or failure to supervise assigned labour.





## Terms & Conditions of Contract and Limits of Liability & Responsibility

**Empty Storage:** GES Canada Ltd. assumes no liability for loss or damage to Goods or crates, or the contents therein, while containers are in storage. It is the Customer's sole responsibility to affix the appropriate labels available at the GES Canada Ltd. Service centre for empty container storage. Damage that is the direct result of GES Canada Ltd.'s negligence shall be subject to the limitations of liability set forth in this document.

**Forced Freight:** GES Canada Ltd. shall not be liable for Goods not picked up by Customer's chosen carrier by the show deadline. It is the Customer's responsibility to complete accurate paperwork for shipping and ensure its' Goods are appropriately labeled. Customer acknowledges that it is a lessee of space, and as such has an obligation to remove its' Goods on or before the targeted time. If Goods remain on the floor after this point, GES Canada Ltd. has the right to remove them in order to restore the premises to its original condition for show management pursuant to the venue's lease with show management. In such cases GES Canada Ltd. is authorized to proceed in the manner chosen by the Customer on the Order for Material Handling Services/ Straight Bill of Lading. Failure to select one of the provided options will result in re-routing at GES Canada Ltd.'s discretion, and at Customer's expense assuming the Goods are labeled for return. GES Canada Ltd. retains the right to dispose of Goods left on the show floor without liability if left unattended, left without labels or not correctly labeled.

**Concealed Damage:** GES Canada Ltd. shall not be liable for concealed loss or damage, uncrated Goods, or improperly package or labeled Goods.

**Unattended Booth:** GES Canada Ltd. shall not be liable for any loss or damage occurring while Goods are unattended in Customer's booth at any time, including, but not limited to, the time the Goods are delivered to the dock until the time the Goods are received by Customer's chosen carrier. All Material Handling Forms and/or Straight Bills of Lading covering outgoing Goods submitted to GES Canada Ltd. will be checked at the time of pickup from the booth and corrections to the count or condition will be documented where discrepancies exist.

**Measure of Damage:** GES Canada Ltd.'s liability shall be limited to the lesser of 1) the depreciated value of Goods, 2) repair cost, or 3) the limitation of liability. The limitation of liability shall be \$0.30 (thirty cents) per pound per piece, \$50 (fifty dollars) per article or \$1000.00 (one thousand dollars) per shipment.

**No Insurance:** GES Canada Ltd. is not an insurance company and does not offer or provide insurance. It is the obligation of Customer to ensure Goods are insured at all times. Loss or theft of the Goods in storage or in transit to and from the show and or while on the show floor is the sole responsibility of Customer, unless it is shown that GES Canada Ltd. performed in a manner that constitutes gross negligence in the performance of its services for Customer.

**Notice of loss or damage:** In order to have a valid claim, notice of loss or damage to Goods must be given to GES Canada Ltd. within 24 hours of occurrence or delivery of Goods, whichever is later.

**Filing of Claim:** Any claim for loss or damage to Goods must be in writing, containing facts sufficient to identify the Goods, asserting liability for alleged loss or damage, and making claim for the payment of a specified or determinable amount of money. Such claim must be filed with the appropriate party within the time limits specified below.

Damage Reports, incident reports, inspection reports, notations of shortage or damage on freight bills or other documents, do not constitute filing of a claim.

Claim for goods alleged to be lost, stolen or damaged at the Show Site must be received in writing by GES Canada Ltd. within sixty (60) days after the close of the show.

Claims for Goods alleged to be lost or damaged during transit must be received by the responsible party within nine (9) months of the date of delivery of Goods. GES Canada Ltd. Logistics subcontracts the movement of Goods to third party carriers. Claims for damage in transit should be made directly with the Customer's carrier as shown on the Material Handling form / Straight Bill of Lading. In the event of a dispute with GES Canada Ltd., Customer will not withhold payment or any amount due GES Canada Ltd. for Services as an offset against the amount of the alleged loss or damage. Customer agrees to pay GES Canada Ltd. prior to the close of the show for all such charges and further agrees that any claim Customer may have against GES Canada Ltd. shall be pursued independently by Customer as a separate action to be resolved on its own merits. GES Canada Ltd. reserves the right to pursue collection on amounts owed after show close, without regard to any amount alleged to be owed for damage, or loss.

**Filing of Suit:** Any action at law regarding loss or damage to Goods must be filed within one (1) year of the date of declination of any part of a claim.

### VII. Jurisdiction, Choice of Forum.

This Agreement shall be governed by and construed in accordance with the applicable laws of Canada or, alternatively, and depending on jurisdiction, the laws of the Province of Quebec.

### VIII. Advance Warehousing / Temporary Storage / Long Term Storage.

All terms and conditions relative to Advanced Warehousing / Temporary Storage / Long Term Storage are contained in the separate agreement entitled "Storage Agreement". In the event that a Storage Agreement is not executed between the parties, the following shall apply with respect to GES Canada Ltd.'s liability for Customer's Goods:

The responsibility of GES Canada Ltd. with respect to Exhibit Material is limited to the exercise of ordinary care and diligence in handling and storing of Customer's Goods. GES Canada Ltd. shall be liable only for loss or damage to Goods caused by GES Canada Ltd.' sole negligence. GES Canada Ltd.'s liability is limited to sixty (\$0.60) cents per pound or the actual cash value per article. In the case of partial loss or damage, the maximum liability shall be prorated based on weight. GES Canada Ltd. is not responsible for any loss or damage to Goods caused by, but not limited to fire, theft, the elements, vandalism, moisture, vermin, mechanical breakdown or failure, freezing or changes in temperature, as well as any other causes beyond GES Canada Ltd.'s immediate control. GES Canada Ltd. is not responsible for the marring, scratching, or breakage of glass or other fragile items. GES Canada Ltd. is not liable for the mechanical functions of instruments or appliances even if such articles are packed or unpacked by GES Canada Ltd. In no event shall GES Canada Ltd. be liable for special, incidental, indirect, or consequential damages, including business loss of any kind, resulting from any damage to or loss of Goods or from any act or failure to act. Customer pays storage fees, if any or costs for advance warehousing for use of the space only. There is no guarantee of security or representations made by GES Canada Ltd. as to appropriateness of the conditions for Exhibitors' Material. This risk of loss remains the Customer's alone and GES Canada Ltd. recommends the Customer carry and maintain insurance in amounts sufficient to cover its risk.

**SPECIAL NOTE: THE CONSIGNMENT OR DELIVERY OF A SHIPMENT TO GES CANADA LTD. OR ITS SUBCONTRACTORS BY A CUSTOMER OR BY ANY SHIPPER ON BEHALF OF THE CUSTOMER SHALL BE CONSTRUED AS AN ACCEPTANCE BY SUCH EXHIBITOR (AND/OR OTHER SHIPPER) OF THE TERMS AND CONDITIONS SET FORTH IN THIS AGREEMENT.**